



## پاسخ‌نامه

# نظام قدیم انسانی

(۱۸ مرداد ماه ۱۳۹۸)

بنیاد علمی آموزشی قلم‌چی (وقف عام)

دفتر مرکزی: خیابان انقلاب بین صبا و فلسطین پلاک ۹۲۳ - بنیاد علمی آموزشی قلم‌چی (وقف عام) ۶۴۶۳-۰۲۱

تمام دارایی‌ها و درآمدهای بنیاد علمی آموزشی قلم‌چی وقف عام است بر گسترش دانش و آموزش»

## گروه فنی و تولید

### گزینشگران و ویراستاران درس‌های عمومی

نام درس	گزینشگر	مسئول درس	ویراستار
ادبیات فارسی	طنین زاهدی کیا	طنین زاهدی کیا	محسن اصغری- حسن وسکری
عربی	محمدصادق محسنی	محمدصادق محسنی	درویشعلی ابراهیمی
دین و زندگی	محمد رضایی بقا	محمد رضایی بقا	سیداحسان هندی، محمد آقاصالح
زبان انگلیسی	نسترن راستگو	نسترن راستگو	حامد بابایی- عبدالرشید شفیعی، پرهام نکوطلبان

### گزینشگران و ویراستاران درس‌های اختصاصی

نام درس	گزینشگر	مسئول درس	ویراستار
ریاضی (۱) و آمار و مدل سازی	محمد بحیرایی	محمد بحیرایی	مهسا عفتی، مهدی ملارمضانی
ریاضی سال سوم	محمد بحیرایی	محمد بحیرایی	مهسا عفتی، مهدی ملارمضانی
اقتصاد	فاطمه فهیمیان	فاطمه فهیمیان	سارا شریفی
آرایه‌های ادبی	حمید محدثی	حمید محدثی	مرتضی منشاری
تاریخ ادبیات ایران و جهان (۱)	فرهاد علی‌نژاد	فرهاد علی‌نژاد	مرتضی منشاری
تاریخ ادبیات ایران و جهان (۲)	فرهاد علی‌نژاد	فرهاد علی‌نژاد	مرتضی منشاری
جامعه‌شناسی (۱)	محمدابراهیم مازنی	محمدابراهیم مازنی	سمیرا خلیلی
جامعه‌شناسی (۲)	محمدابراهیم مازنی	محمدابراهیم مازنی	سمیرا خلیلی
منطق و فلسفه سال سوم	موسی اکبری	موسی اکبری	فرهاد علی‌نژاد
روان‌شناسی	مهسا عفتی	مهسا عفتی	مهسا عفتی

مدیر گروه	الهام محمدی (عمومی) - سید محمدعلی مرتضوی (اختصاصی)
مسئول دفترچه	فرهاد حسین پوری (عمومی) - زهرا دامیار (اختصاصی)
گروه مستندسازی	مدیر: فاطمه رسولی‌نسب - مسئول دفترچه: لیلا ایزدی
حروف‌چین و صفحه‌آرا	فاطمه علی‌یاری (عمومی) - لیلا عظیمی (اختصاصی)
ناظر چاپ	سوران نعیمی

ادبیات و زبان فارسی

۹- (سیربیمال طباطبایی نژاد)  
سه بیت «ب، ه، و» با مفهوم عبارت «از کوزه همان برون تراود که در اوست» هماهنگ است. مفهوم سه بیت «الف، ج، ز» عکس مفهوم خواسته شده هستند، یعنی بیرون و درون متضاد هستند.

(ادبیات فارسی ۲، مفهومی، صفحه ۷۷)

۱۰- (مسن و سگری - ساری)  
در سایر گزینه‌ها تأکید بر این نکته هست که انسان از عالم ملکوت و معناست و به همان جا برمی‌گردد. این مفهوم در گزینه «۴» نیامده است.

(ادبیات فارسی ۲، مفهومی، مشابه صفحه ۶۲)

۱۱- (کتاب زرد عمومی)  
در گزینه «۲»، هر سه واژه درست معنی شده است. معانی درست واژه‌هایی که غلط معنی شده‌اند:  
گزینه «۱»: مرآوده: دوستی، رفت و آمد  
گزینه «۳»: کمیت: اسب سرخ مایل به سیاه  
گزینه «۴»: کله: خیمه‌ای از پارچه تُنک و لطیف که آن را همچون خانه می‌دوزند؛ پش‌بند، حجله عروسی  
(ادبیات فارسی ۲، لغت، فهرست واژگان)

۱۲- (کتاب زرد عمومی)  
زشت: مذموم / عذاب کردن: قهر / زمین زراعتی: ضیاع / زبون گردیده: مخدول  
توجه: ضیاع، جمع ضیعت، به معنی زمین‌های زراعتی است که در این سؤال به معنی زمین زراعتی ارائه شده است، در حالی که ضیعت به معنی زمین زراعتی است نه ضیاع.  
(ادبیات فارسی ۲، لغت، فهرست واژگان)

۱۳- (کتاب زرد عمومی)  
املای درست واژه: فساحت ← فصاحت  
(ادبیات فارسی ۲، املا، صفحه ۱۱۵)

۱۴- (کتاب زرد عمومی)  
گزینه «۱»: «انتقام» از آثار عباس خلیلی است.  
گزینه «۳»: «اثل مائین، بانوی انگلیسی نویسنده اثر معروف «راه بترسبع» درباره فاجعه فلسطین است و شاعر فلسطینی نیست.  
گزینه «۴»: «ایلیاد، یکی از آثار حماسی هومر شاعر بزرگ قبل از میلاد یونان است. این کتاب از شاهکارهای ادبیات جهان به شمار می‌رود.  
(ادبیات فارسی ۲، تاریخ ادبیات، بخش اعلام)

۱۵- (کتاب زرد عمومی)  
تشبیه: ماتم تن پرستان مانند سور (جشن، شادی) ما است.  
(«دار» مانند تابوت برای دیگران و مانند رایت (پرچم) برای ماست.)  
ایهام تناسب: منصور: ۱- یاری کرده شده و پیروز، معنی مورد نظر شاعر، ۲- «منصور حلاج» که با «دار» تناسب دارد.  
تناقض (پارادوکس): سور بودن ماتم (جشن و شادی بودن اندوه و غم)  
تلمیح: واژه‌هایی مانند «منصور و دار» به ماجرای به دار آویخته شدن منصور حلاج تلمیح دارند.

(ادبیات فارسی ۲، آرایه، ترکیبی)

۱۶- (کتاب زرد عمومی)  
گزینه ۱: ایهام: بو ۱- رایحه ۲- امید / کنایه: (هوا خواه بودن) و (به بوی کسی بودن)  
گزینه ۲: ایهام: شیرین ۱- معشوقه فرهاد ۲- خوشمزه / کنایه: لاله دمیدن از خون دیده  
گزینه ۴: قلب: ایهام ۱- دل ۲- مرکز سپاه / کنایه: خیال پختن  
در گزینه ۳، عنان دل به کسی دادن، کنایه است اما ایهام ندارد.

(ادبیات فارسی ۲، آرایه، ترکیبی)

۱- (داور تاشی)  
قهر: عذاب کردن، چیره‌شدن، غضب، غلبه (مصدر است باید به صورت مصدر یا اسم معنا شود نه به صورت صفت. «عذاب‌آور» صفت است نه اسم، پس غلط است).  
(ادبیات فارسی ۲، لغت، فهرست واژگان)

۲- (مبیر زبیری)  
از مجموع ده مورد ۶ مورد درست و ۴ مورد نادرست است.  
(۱) ذرع: معادل ۱۰۴ سانتیمتر است، گز ۲) جرز: دیوار اتاق و ایوان که معنای جرز به جای آن استفاده شده است. (۳) کت: شانه و کتف نه بازو (۴) تیق: گرفتگی زبان  
(ادبیات فارسی ۲، لغت، فهرست واژگان)

۳- (داور تاشی)  
الف) حضر= ماندن در جای= چون با سفر آمده است باید (حضر) درست باشد نه (حذر)  
ب) املای صحیح کلمه «نغز» است.  
توجه: در پیدا کردن غلط املایی در شعر و نثر، با توجه به واژگانی که اهمیت املایی دارند، به قبل و بعد آن واژه نگاه کنیم و ارتباط معنایی یا تضاد یا تناسب آن واژه را با سایر واژگان موجود در جمله پیدا کنیم، آن‌گاه می‌توانیم پی به غلط و درست بودن واژه ببریم!  
به‌عنوان مثال: حضر همیشه با کلمه سفر در شعر و نثر می‌آید.

(زبان فارسی ۳، املا، ترکیبی)

۴- (مبیر زبیری)  
آتش عزم ( آتش عزم تو) املای «عزم» صحیح است.  
(ادبیات فارسی ۲، املا، صفحه ۶۲)

۵- (مسن اصفری)  
تلمیح: اشاره دارد به آیه «الست بریکم؟ قالوا: بلی» جناس: کیست و چیست

تشریح گزینه‌های دیگر

گزینه «۱»: تضاد: سیر و تشنه / تشخیص به‌کار نرفته است.  
گزینه «۲»: تشبیه: گوی دل و چوگان عشق / اسلوب معادله ندارد.  
گزینه «۳»: استعاره: دست مرگ و گریبان عشق / حسن تعلیل ندارد.  
(ادبیات فارسی، آرایه، ترکیبی)

۶- (سیربیمال طباطبایی نژاد)  
بیت «الف»: آب: ایهام دارد ۱- آب جاری ۲- آبرو  
بیت «ب»: اغراق: شاعر در مورد تأثیر آه خود بزرگ‌نمایی می‌کند.  
بیت «ج»: لعل: استعاره از اشک

بیت «د»: خدنگ: مجازاً تیر (معنی واژه خدنگ: درختی است با چوب سخت)  
بیت «ه»: اسلوب معادله، مصراع دوم مثالی است برای اثبات مصراع اول  
بیت «و»: تشبیه لفظ به پیمان و معنی رنگین به مدام (شراب)  
توجه: در بیت «و» مدام ایهام ندارد؛ زیرا به هیچ وجه در معنی «همیشه» قابل تفسیر نیست.  
(ادبیات فارسی، آرایه، ترکیبی)

۷- گزینه «۱»  
(مسن و سگری - ساری)  
«نهاد+ مسند + فعل»: جمله سه جزئی با مسند: «صفحه آینه ساده بود.»  
«نهاد+ مفعول + مسند + فعل»: جمله چهار جزئی با مفعول و مسند: «عکس طوطی این افق را مشرق زنگار کرد.»

(زبان فارسی ۳، دستور زبان، صفحه‌های ۴۱ تا ۴۵)

۸- (مسن اصفری)  
مفهوم مشترک ابیات مرتبط توصیه به نرمی و مدارا در مقابل مخالف و دشمن است، اما در بیت گزینه «۱» مفهوم مقابل آن مطرح شده است.  
(ادبیات فارسی ۲، مفهومی، صفحه ۷۷)

۲۶- (کنکور سراسری ۹۱)  
در عبارت این گزینه، «الَّتائی» نامناسب و «کَنَّا نَتَعَلَّم» تعریب نادرستی است؛ زیرا به معنی «می‌آموختیم» است. (عربی (۲)، تعریب، ترکیبی)

۲۷- (سیرمعلم علی مرتضوی)

**تشریح گزینه‌های دیگر:**

گزینه «۱»: «این» مضاف به ضمیر یاء است و اعرابش تقدیری است.  
گزینه «۲»: «المرضى و الهدی» مقصور هستند و اعرابشان تقدیری است.  
گزینه «۴»: «العلی» مقصور است و اعرابش تقدیری است.  
(عربی (۲)، انواع اعراب، صفحه‌های ۴۳ تا ۴۶)

۲۸- (فائزه یعفری)

اسم مثنای «جاهدا» (جاهدان+ی= جاهدای) خبر و مرفوع به علامت اعراب فرعی «الف» می‌باشد و تقدیری نیست.

**تشریح گزینه‌های دیگر:**

گزینه «۱»: «الآیدی» اسم منقوص و تقدیراً مجرور به حرف جر است.  
گزینه «۳»: «أرض» اسم متصل به ضمیر متکلم وحدة «یاء» و تقدیراً مجرور است.  
گزینه «۴»: «ملاقی» اسم منقوص، خبر و مرفوع به اعراب تقدیری است.  
(عربی (۲)، انواع اعراب، صفحه‌های ۳۳ و ۳۴)

۲۹- (ولی‌الله نوروزی)

**تشریح گزینه‌های دیگر:**

گزینه «۱»: کلمه «صدقات» منصوب با اعراب فرعی «کسره» است.  
گزینه «۳»: کلمه «سیتات» منصوب با اعراب فرعی «کسره» است.  
گزینه «۴»: کلمه «أخا» منصوب با اعراب فرعی «الف» است.  
(عربی (۲)، انواع اعراب، صفحه‌های ۳۳ تا ۳۵)

۳۰- (امیر طریقی)

کلمه «جعل» در این جا، یک فعل متعدی به دو مفعول به است که کلمه «تصیب» به عنوان مفعول به دوم، منصوب به اعراب تقدیری است.

**تشریح گزینه‌های دیگر:**

گزینه «۲»: «معجزة و شفاء»، دو مفعول به و منصوب به اعراب اصلی هستند.  
گزینه «۳»: «داعی» اسم منقوصی است که مفعول به واقع شده و منصوب به اعراب اصلی است.  
گزینه «۴»: «السیتات» جمع مؤنث سالم و مفعول به و منصوب به اعراب فرعی کسره است.  
(عربی (۲)، انواع اعراب، صفحه‌های ۴۳ و ۴۴)

۳۱- (کنکور ریاضی ۹۶)

إلزم: پای‌بند باش/ التفرُّج و التعلُّم: بر تفرُّج و آموزش/ فیهما أمران: چه آن‌ها دو امری هستند که/ قد شَجَّعَ الإسلامُ المسلمین: اسلام مسلمانان را تشویق کرده است/ یهما: بدان‌ها/ منذُ ظُهورِه: از ابتدای ظهورش

**تشریح گزینه‌های دیگر:**

گزینه «۱»: این امور، ظهور اسلام، تأکید بوده و تشویق شده‌اند از موارد نادرست است.

گزینه «۲»: تعلیم بر تو واجب است، این دو امر و تأکید کرده است از موارد نادرست است.

گزینه «۳»: پس متعهد باش و زیرا از موارد نادرست است.

(عربی (۲)، ترجمه، ترکیبی)

۱۷- (کتاب زور عمومی)

فنا و خدا، سجع ندارند.  
توجه: طرفین سجع ارائه شده برای سایر گزینه‌ها، با توجه به تعریف سجع و در نظر گرفتن حذف فعل به قرینه لفظی جهت ارائه سجع، تأمل برانگیز به نظر می‌رسد.  
(ادبیات فارسی ۲، آرایه، ترکیبی)

۱۸- (کتاب زور عمومی)

در بیت صورت سؤال و گزینه‌های «۱، ۳ و ۴» به این مفهوم اشاره شده است که: آدمیت به چشم و گوش و ظاهر آدمی نیست و انسان بودن، به جز ظاهر انسان است اما در گزینه «۲» می‌گوید: اگر چه مردمان در نظر تو بی‌ارزش و بی‌قدر هستند. اما در نظر خردمندان، بزرگ و با ارزش هستند.  
(ادبیات فارسی ۲، مفهوم، صفحه ۱۳۷)

۱۹- (کتاب زور عمومی)

مفهوم بیت سؤال، ترجیح دادن معشوق حقیقی بر زیبایی‌ها و زیبارویان هر دو عالم است و از گزینه «۱» نیز همین مفهوم دریافت می‌شود.  
(ادبیات فارسی ۲، مفهوم، صفحه ۹۱)

**۲۰- گزینه «۴»**

کتاب زور عمومی)  
دو بیت الف و ب، تقابل (ضاد) معنایی دارند. در بیت الف، شاعر سزای بی‌بری و بی‌ثمری را نیستی و نابودی می‌داند اما در بیت ب، عکس این موضوع بیان شده و برگ و بار و ثمر داشتن را عامل نابودی دانسته است.  
(ادبیات ۲، مفهوم، صفحه ۱۳۸)

**عربی (۲)**

۲۱- (سیرمعلم علی مرتضوی)

«نرید»: می‌خواهیم / «أَنْ یحِلَّ»: باز کند / «العقدة»: گره / «لساننا»: زبان ما / «یعضّمانا»: ما را گرامی دارد. (در این جا)  
(عربی (۲)، ترجمه، ترکیبی)

۲۲- (کنکور سراسری ۸۸)

در گزینه «۱» «او را»، در گزینه «۳» «از» و «اگر» و در گزینه «۴» «همان» زاید هستند.  
(عربی (۲)، ترجمه، ترکیبی)

۲۳- (مبیر همایی)

فعل‌های عبارت مضارع هستند، بنابراین: «دستانمان را از گناه حفظ می‌کنیم و با راستگویان معاشرت می‌کنیم!»  
(عربی (۲)، ترجمه، ترکیبی)

۲۴- (مبیر همایی)

ترجمه عبارت صورت سؤال: «خودت را پند بده قبل از آن که روزگار تو را پند دهد!» که تنها با گزینه «۳» که می‌گوید: «بر ما واجب است که از دیگران برای خودمان عبرت بگیریم!» هم مفهوم است.

**تشریح گزینه‌های دیگر:**

گزینه «۱»: «دنیا مردم را پند می‌دهد که به آخرت توجه کنند» نادرست است.  
گزینه «۲»: «روزگار ما را پند نمی‌دهد مگر بعد از این که از او بخواهیم!» نادرست است.

گزینه «۴»: «پند روزگار از تجربه‌های انسان برتر است!» نادرست است.  
(عربی (۲)، مفهوم، ترکیبی)

۲۵- (عمادالدین صالحیان)

آسمان: «سما» / قلب‌ها: «قلوب» / کسانی که: «الذین» / حرص می‌ورزند: «یحرضون، یطمعون» / نزدیک شدن: «تقرّب، قرب» / غم: «الحزن» / جای نمی‌گیرد: «لا تستقرّ، لا تقیم»  
(عربی (۲)، تعریب، ترکیبی)

**ترجمه درک مطلب:**

«مردم سه دسته‌اند: اولین آن‌ها پُرگوویی است که فقط حرف می‌زند، و دومی می‌گوید و به دنبال سخن کار انجام می‌دهد و سومی مردم را با کار غافلگیر می‌کند بدون این‌که قبل از وقوع کار سخن بگوید! اولی شبیه طبل توخالی است که از آن جز صدا در نمی‌آید، و آن‌ها بسیارند! دومی می‌فهمد باید چه کار کند پس آن‌چه انجام می‌دهد با صراحت بیان می‌کند. جز این‌که او فخرفروش و بسیار منت‌گذار است! و سومی تعدادشان بین مردم اندک است و او در انجام کارهایش از پنهان کردن کمک می‌گیرد و کار بی سروصدا را ترجیح می‌دهد. این همان بهترین مردم است و ما به این‌ها نیازمندیم! چه بسیار اشخاصی را دیده‌ایم که سخنان زیبا و وعده‌های بسیار فریبنده بیان می‌کنند اما مدتی بعد راز آن‌ها فاش می‌شود و دروغ آن‌ها برملا می‌شود یا این‌که آن‌ها را می‌بینیم که برای عملی شدن وعده‌هایشان تلاش می‌کنند ولی ایشان از ما انتظار دارند که سخن نگوییم مگر این‌که کارهای آن‌ها را بستانیم!»

۳۲-

مطابق متن، امر زیبا نزد گروه سوم این است که ما «از آن‌ها چیزهایی بیش‌تر از آن‌چه که توقع داریم، می‌بینیم»

**تشریح گزینه‌های دیگر:**

گزینه «۱»: ترجمه عبارت: «از آن‌ها جز آزار و بدی ندیده‌ایم!»  
گزینه «۲»: ترجمه عبارت: «هی‌بینیم که آن‌ها با تلاش و جهاد کار می‌کنند!»  
گزینه «۳»: ترجمه عبارت: «از آن‌ها دروغی در مورد وعده‌هایشان ندیده‌ایم!»  
(عربی (۲)، درک مطلب، ترکیبی)

۳۳-

«زبان جامعه از گروه دوم بیش‌تر و سخت‌تر است!» نادرست است، زیرا زبان گروه اول بیش‌تر است.

۳۴-

صفت مناسب گروه سوم، این گزینه است که می‌گوید: «پیش از بارش باران رعد و برق نزن و سروصدا پیش از انجام کار ایجاد نکن!»

**تشریح گزینه‌های دیگر:**

گزینه «۱»: ترجمه عبارت: «هر کس حرمت خود را نگه ندارد حرمتش نگه‌داشته نمی‌شود، پس او آن وقت در زندگی‌اش محترم شمرده نمی‌شود!»  
گزینه «۲»: ترجمه عبارت: «و از نادانی است که نادان را به‌خاطر زیبایی لباس او یا درخشش (زیبایی) صورتش احترام بگذاری!»  
گزینه «۳»: ترجمه عبارت: «بسیار کار کن و به (ریسمان) خداوند چنگ بزن / عجله نکن، زیرا ناتوانی با عجله است!»

(عربی (۲)، درک مطلب، ترکیبی)

۳۵-

«زبان کارگویا از زبان گفتار است!» مناسب مفهوم متن می‌باشد.

**تشریح گزینه‌های دیگر:**

گزینه «۲»: «حقارت آدمی در زیادی سخنش است که به خود مشغولش نمی‌دارد (سخنان زیاد بی‌مورد)»

گزینه «۳»: «خاموشی زینت است و سکوت سلامت است / پس وقتی که سخن می‌گویی پرگو نباش.»

گزینه «۴»: «هرگز نگو حسب و نسب من چنین و چنان است / تنها اصل جوان چیزی است که به‌دست آورده است.»

(عربی (۲)، درک مطلب، ترکیبی)

۳۶-

حرکت‌گذاری کامل عبارت: «الثَّالِثُ قَلِيلٌ وَجُوْدُهُ بَيْنَ النَّاسِ وَ هُوَ يَسْتَعِينُ عَلَيَّ قِضَاءَ أَمْرِهِ بِالْكَثْمَانِ.»

**تشریح گزینه‌های دیگر:**

گزینه «۱»: «قلیل» مضاف است و تنوین نمی‌پذیرد.  
گزینه «۲»: «قضاء» مضاف است و تنوین نمی‌پذیرد.  
گزینه «۴»: «قلیل» خبر و مرفوع است و «وجود» مضاف‌الیه است و با اعراب جر صحیح می‌باشد.  
(عربی (۲)، حرکات‌گذاری، ترکیبی)

۳۷-

«أَیْنَا»: فعل ماضی - للمتكلم مع الغير - مجرد ثلاثی - متعدّد - مبنی - مبنی للمعلوم - معتل و ناقص / فعل و فاعله ضمیر «نا» البارز، و الجملة فعلیة

**تشریح گزینه‌های دیگر:**

گزینه «۲»: «للمتكلم وحده» و «أنا» المستتر نادرست‌اند.  
گزینه «۳»: «لازم» نادرست است.  
گزینه «۴»: «أجوف» نادرست است.

(عربی (۲)، تحلیل صرفی و نحوی، ترکیبی)

۳۸-

«الصوت»: اسم - مفرد مذکر - جامد - معرب - معرفة - منصرف / مستثنی و مرفوع بإعراب الفاعل

**تشریح گزینه‌های دیگر:**

گزینه «۱»: «ممنوع من الصرف» و «مستثنی و منصوب» نادرست‌اند.  
گزینه «۳»: «مشتق» (صفة مشبهة) نادرست است.  
گزینه «۴»: «مؤنث» و «المستثنی منه «الطلب»» نادرست‌اند.

(عربی (۲)، تحلیل صرفی و نحوی، ترکیبی)

۳۹-

«در این عبارت ضمیر «ه» و «لأنة» به «الموت» که مفرد مذکر است برمی‌گردد و کاملاً صحیح است.

**تشریح گزینه‌های دیگر:**

گزینه «۱»: ضمیر «ه» در إلیه به مدیره برمی‌گردد و صحیح آن إلیها می‌باشد.  
گزینه «۲»: ضمیر ها در أمها به هذا الطفل برمی‌گردد و صحیح آن أمه می‌باشد.  
گزینه «۳»: ضمیر «ه» در بعضه به اشیاء برمی‌گردد و صحیح آن «بعضها» است. هم‌چنین ضمیر «ه» در له به أم برمی‌گردد و صحیح آن «لها» می‌باشد.  
(عربی (۲)، قواعد اسم، ترکیبی)

۴۰-

در این عبارت مشارالیه (اسم اشاره شده به آن) به کار نرفته است.

**تشریح گزینه‌های دیگر:**

گزینه «۱»: «المكان و السیدات» مشارالیه هستند.  
گزینه «۳»: «الجبل و القارة» مشارالیه هستند.  
گزینه «۴»: «المعلمون» مشارالیه است.

(عربی (۲)، قواعد اسم، ترکیبی)

**دین و زندگی (۲)**

۴۱-

شخصیت، هویت و خود حقیقی انسان وابسته به جسم او نیست؛ یعنی مجزاً (مستقل) از جسم است. و گرنه باید با تغییرات دائمی جسم، شخصیت انسان بارها عوض می‌شد، در حالی‌که چنین نیست. قوانین و مقررات جامعه و روابط بین افراد نیز بر پایه پذیرش همین «من ثابت» که خود حقیقی است، بنا شده است.

(رین و زندگی ۲، درس ۴، صفحه ۳۵)

(مسلم بهمن‌آباری)

۵۱- (کتاب زرد عمومی)  
ترجمه آیات ۱۰۳ و ۱۰۴ سوره کهف: «بگو، آیا به شما خبر دهیم که زیان کارترین در کارها چه کسانی هستند؟ کسانی که سعی و تلاششان در زندگی دنیا گم و تباه شد در حالی که گمان می‌کنند بهترین عملکرد را دارند.»  
(دین و زندگی ۲، درس ۵، صفحه‌های ۵۰ و ۵۳)

۵۲- (کتاب زرد عمومی)  
عرضه شدن بر آتش در هر بامداد و شامگاه که در عبارت شریفه «النار يعرضون علیها غدواً و عشیاً...» بیان شده است مبین مجازات روحانی آل فرعون در جهنم برزخی و هم‌چنین مؤید شهادت دنیا و برزخ در داشتن صبح و شام است.  
(دین و زندگی ۲، درس ۷، صفحه ۷۰)

۵۳- (کتاب زرد عمومی)  
آیه ۷۹ سوره یس بیانگر امکان معاد جسمانی در آخرت با توجه به خلقت اولیه انسان «الذی انشأها اول مرة» می‌باشد.  
آیه ۲۷ سوره ص بیانگر ضرورت معاد در پرتو حکمت الهی (با توجه به کلمه باطلاً) می‌باشد.  
(دین و زندگی ۲، درس ۶، صفحه‌های ۶۱، ۶۳ و ۶۶ و ۶۷)

۵۴- (کتاب زرد عمومی)  
از پیامدهای مهم دیدگاه انکار معاد برای انسانی که میل به جاودانگی دارد، این است که همین زندگی چند روزه دنیا نیز برایش بی‌ارزش می‌شود. در نتیجه به یأس، ناامیدی و کناره‌گیری از دیگران و بیماری‌های روحی دچار می‌شود.  
(دین و زندگی ۲، درس ۵، صفحه ۵۳)

۵۵- (کتاب زرد عمومی)  
تغییر در ساختار زمین و آسمان‌ها از حوادث مرحله اول قیامت است و این تغییر چنان عمیق است که آسمان‌ها و زمین به آسمان‌ها و زمینی دیگر تبدیل می‌شوند تا مناسب احوال و شرایط قیامت گردند.  
(دین و زندگی ۲، درس ۸، صفحه ۷۹)

۵۶- (کتاب زرد عمومی)  
رسول خدا (ص) می‌فرماید: هر کس سنت و روش نیکی را در جامعه جاری سازد تا وقتی که در دنیا مردمی به آن سنت عمل می‌کنند، ثواب آن اعمال را به حساب این شخص می‌گذارند بدون این‌که از اجر انجام دهنده آن کم کنند.  
(دین و زندگی ۲، درس ۷، صفحه ۷۳)

۵۷- (کتاب زرد عمومی)  
آیه شریفه «أبعدکم أنکم إذا متّم... و عظاماً انکم مخرجون» به انکار معاد جسمانی یا همان آفرینش مجدد جسم برای پیوستن به روح در آخرت توسط ملا (اشراف قوم) اشاره دارد و بیانگر دیدگاه مادی آنان نسبت به مرگ است.  
(دین و زندگی ۲، درس ۵، صفحه ۵۹- اندیشه و تحقیق)

۵۸- (کتاب زرد عمومی)  
قوة تفکر و اندیشه، قدرت اختیار و تصمیم‌گیری، عواطف، احساسات و اخلاق همه مربوط به بعد روحانی وجود انسان است.  
(دین و زندگی ۲، درس ۴، صفحه‌های ۴۴ و ۴۷)

۵۹- (کتاب زرد عمومی)  
حکمت خداوند اقتضا می‌کند که دفتر زندگی انسان با مرگ بسته نشود و همه کمالات کسب شده را از دست ندهد و جهان دیگری نیز باشد. آیه شریفه «لله لا اله الا هو لیجمعنکم الی یوم القیامة لا ریب فیه و من صدق من الله حدیثاً» نیز خبر از برپایی قیامت می‌دهد.  
(دین و زندگی ۲، درس ۶، صفحه‌های ۶۱ و ۶۳ و ۶۴)

۶۰- (کتاب زرد عمومی)  
آیه ۶۸ سوره زمر بیانگر نفخ صور اول و سپس صور دوم است: «و نفخ فی الصور فضعق من فی السماوات و من فی الارض الا من شاء الله ثم نفخ فیه اخری فاذا هم قیامٌ یظنون.»  
(دین و زندگی ۲، درس ۸، صفحه ۷۷)

۴۲- (مفسر آقاصالح)  
مطابق با آیه شریفه «و ما هذه الحیة الدنیا الا لیهو و لعب و ان النار الاخرة لیهی الحیوان لو کانوا یعلمون» شرط بهره‌مندی به نحو مطلوب از حیات دنیوی درجهت رسیدن به آخرت، علم به حقیقی بودن جهان آخرت (و تلاش در راستای آن) است.  
قرآن کریم می‌فرماید: «و من اراد الاخرة و سعی لہا سعیها و هو مؤمنٌ فأولئک کان سعیهم مشکوراً»  
(دین و زندگی ۲، درس ۵، صفحه‌های ۵۱ و ۵۲)

۴۳- (مسن فیاض)  
میل انسان به کمالات نامحدود و بی‌نهایت، براساس حکمت الهی باید در معاد پاسخ داده شود. حکمت الهی از آیه «فخصبتم انما خلقناکم عبثاً...» برداشت می‌گردد. جهت مطرح کردن ضرورت داشتن معاد برای برقراری عدل الهی، پاداش و مجازات‌هایی باید مطرح شوند که در این دنیا امکان نداشته باشند. مانند پاداش شهادت در راه خدا و مجازات قتل نفس.  
(دین و زندگی ۲، درس ۶، صفحه‌های ۶۱، ۶۳ و ۶۵)

۴۴- (مسلم بھمن آباری)  
خلقت متفاوت و متمایز در عبارت قرآنی «خلقاً آخر: آفرینشی دیگر»، به بعد روحانی انسان نسبت داده شده است. این تعبیر در اواخر آیه «ثم خلقنا النطفة...» آمده است.  
(دین و زندگی ۲، درس ۴، صفحه‌های ۴۳ و ۴۴)

۴۵- (مسن فیاض)  
آیه اول با توجه به کلید واژه «قادرین» به قدرت الهی اشاره می‌کند. آیه دوم به شخصی اشاره می‌کند که آفرینش نخستین خود را فراموش کرده است.  
(دین و زندگی ۲، درس ۶، صفحه ۶۷)

۴۶- (سیرھاری ہاشمی)  
فرشتگان در آیه مذکور به هجرت از محیط فاسد اشاره می‌کنند. پس نتیجه می‌گیریم انسان به هر حال موظف به ترک گناه است، گر چه با تغییر محیط همراه باشد.  
(دین و زندگی ۲، درس ۷، صفحه ۶۹)

۴۷- (مفسر رضایی‌بقا)  
بهترین شاهدان و گواهان روز قیامت، پیامبران و امامان هستند در عبارت قرآنی «و جیة بالنبیین و الشہداء» به آنان اشاره شده است.  
(دین و زندگی ۲، درس ۸، صفحه‌های ۷۷، ۸۰ و ۸۱)

۴۸- (مسلم بھمن آباری)  
با مستقل دانستن هویت آدمی از جسم او، مجازات مجرمان بیست سال پیش یا تجلیل از خادمان بیست سال پیش، عادلانه و عاقلانه است، زیرا همان افرادی هستند که بیست سال پیش بودند. ثبات هویت انسان، نشان از وجود بعد روحانی است که در آیه «و نفخت فیه من روحی...» به آن اشاره شده است.  
(دین و زندگی ۲، درس ۴، صفحه‌های ۴۳ و ۴۵)

۴۹- (سیرھاری ہاشمی)  
طبق آیه «حتی اذا جاء احدہم الموت قال رب ارجعون...» انسان‌ها هنگام مرگ (توقی) می‌گویند: پروردگارا ما را بازگردان. پاسخ خدا در ادامه آیه چنین است: «کلاً ایہا کلیمۃ ہو قائلها...» هرگز! این صرفاً سخنی است که او می‌گوید.  
(دین و زندگی ۲، درس ۷، صفحه‌های ۶۹ و ۷۱)

۵۰- (مفسر رضایی‌بقا)  
برپا شدن دادگاه عدل الهی: با آماده شدن صحنه قیامت، رسیدگی به اعمال آغاز می‌شود. بر پا شدن دادگاه عدل الهی مقدم بر حضور شاهدان و گواهان در مرحله دوم قیامت رخ می‌دهد.  
(دین و زندگی ۲، درس ۸، صفحه ۸۰)

زبان انگلیسی ۳

۷۱- (کتاب زرد عمومی)

ترجمه جمله: «آیا واقعاً می‌خواهید بدانید که اولین پرورش‌دهندگان دانه‌های قهوه چگونه زندگی می‌کردند؟»

نکته مهم درسی

طبق ساختار جمله‌واره اسمیه "noun clause"، اول باید کلمه پرسشی "wh-" و بعد از آن جمله به صورت خبری استفاده شود. (گرامر)

۷۲- (کتاب زرد عمومی)

ترجمه جمله: «آن زوج اخیراً ازدواج کرده نمی‌توانستند تصمیم بگیرند که آیا با والدین زوجه زندگی کنند یا این‌که آپارتمانی اجاره کنند.»

نکته مهم درسی

از ربط‌دهنده "whether" می‌توان به عنوان ربط‌دهنده جمله اسمیه استفاده کرد. (گرامر)

۷۳- (کتاب زرد عمومی)

ترجمه جمله: «براساس متن، پیش‌بینی آب و هوا تاریخچه‌ای طولانی دارد.»

(درک مطلب)

۷۴- (کتاب زرد عمومی)

ترجمه جمله: «متن عمدتاً تأکید بر تعریف پیش‌بینی آب و هوا و روش انجام آن دارد.»

(درک مطلب)

۷۵- (کتاب زرد عمومی)

ترجمه جمله: «متن در مورد نقش انسان‌ها در پیش‌بینی مدرن آب و هوا چه چیزی را بیان می‌کند؟»

«کار انسان یک ضرورت است.»

(درک مطلب)

۷۶- (کتاب زرد عمومی)

ترجمه جمله: «کلمه "which" در نزدیک به انتهای پاراگراف ۲ اشاره می‌کند به «زمان».

(درک مطلب)

۷۷- (کتاب زرد عمومی)

ترجمه جمله: «ایده اصلی متن چیست؟»

«مقدار خوابی که انسان‌ها به آن نیاز دارند.»

(درک مطلب)

۷۸- (کتاب زرد عمومی)

ترجمه جمله: «براساس متن تعداد ساعات مناسب برای خواب افراد دقیقاً مثل هم نیست.»

(درک مطلب)

۷۹- (کتاب زرد عمومی)

ترجمه جمله: «منظور نویسنده از "that long" در پاراگراف اول چیست؟»

«شش یا هفت ساعت خواب.»

(درک مطلب)

۸۰- (کتاب زرد عمومی)

ترجمه جمله: «نویسنده به احتمال زیاد با کدام یک از عبارتهای زیر موافق است؟»

«کودکان و نوجوانان به طور کلی بیش از ۷ تا ۹ ساعت خواب در هر روز نیاز دارند.»

(درک مطلب)

(ممنم سهراب)

۶۱- ترجمه جمله: «یکی از بهترین اساتید زبان انگلیسی زمانی گفت: سخت‌ترین چیز درباره یادگیری انگلیسی فهمیدن گرامر (دستور زبان) است.»

نکته مهم درسی

بعد از حرف اضافه از اسم مصدر استفاده می‌کنیم و هم‌چنین در مورد جای خالی دوم، اسم مصدر در نقش مسند قرار گرفته است. (گرامر)

(ممنم سهراب)

۶۲- ترجمه جمله: «اگر این اتفاق رخ دهد، دولت عاملی می‌شود که علیه همان آرمان‌هایی که در صدر حفظ آن‌هاست کار می‌کند.»

(۱) هدف (۲) پرواز (۳) دولت (۴) مسافر (واژگان)

(ممنم سهراب)

۶۳- ترجمه جمله: «قبلاً تلاش‌های متعددی برای کشف قانون نیرو، با نتایج مختلف انجام شده بود که برخی از آن‌ها به درستی مربع معکوس را نشان دادند.»

(۱) به درستی (۲) به سرعت (۳) بلافاصله، فوراً (۴) احمقانه (واژگان)

(ممنم سهراب)

۶۴- ترجمه جمله: «پس از بحثی داغ، این پیشنهادنامه مورد قبول واقع شد؛ ولی بحث‌های دانشگاهی راجع به قانون اساسی برای ماه‌ها به طول انجامید، و در بیستم ماه می، جک و دوستانش استعفا دادند.»

(۱) ملت، کشور (۲) معاینه، آزمایش (۳) آموزش (۴) بحث، مذاکره (گرامر)

(رضا کیاسلار)

۶۵- ترجمه جمله: «لازم است که آهسته‌تر برانید. در این‌گونه موقعیت‌ها (بروز) تصادف همواره ممکن است.»

(۱) لازم، ضروری (۲) متفاوت (۳) ممکن (۴) عالی، کامل (واژگان)

(شهاب اناری)

۶۶- ترجمه جمله: «گفته شده بود که آن ارزان خواهد بود، ولی در حقیقت قیمت یک پروژه ساده بیش از ۱۰۰۰ دلار شد.»

(۱) هدف، پایان (۲) واقعیت (۳) هدف (۴) انتخاب، چاره (واژگان)

(روزبه شولایی مقدم)

۶۷- (۱) ترجیح دادن (۲) درک کردن، فهمیدن (۳) آماده کردن (۴) تحقیق کردن (کلوزتست)

(روزبه شولایی مقدم)

۶۸- (۱) رایج (۲) قوی، قدرتمند (۳) روشن، باهوش (۴) پیوسته (کلوزتست)

(روزبه شولایی مقدم)

۶۹- (۱) به طور خلاصه (۲) به طور مهم (۳) اخیراً (۴) احتمالاً (کلوزتست)

(روزبه شولایی مقدم)

۷۰- (۱) بین، میان (۲) در امتداد (۳) در طی (۴) درون (کلوزتست)

ریاضی (۱) و آمار و مدل سازی

-۸۱

(کورش داوری)

$$\frac{2^3 \times 3^3}{2^3 \times 3^4} = (3^2)^{x-1}$$

$$3^{-1} = 3^{2x-2} \Rightarrow 2x-2 = -1 \Rightarrow x = \frac{1}{2}$$

(ریاضی (۱)، توان رسانی و ریشه گیری، صفحه های ۵۰ تا ۵۹)

-۸۲

(عمیرضا سپوری)

$$A = \frac{9b^2}{a^4} \times \left(\frac{a \times a^3}{b}\right)^4 \times \left(\frac{-a^2 b^2}{3}\right)^{-1}$$

$$= \frac{9b^2}{a^4} \times \frac{a^{16}}{b^4} \times \frac{3}{-a^2 b^2} = -\frac{27a^{10}}{b^4}$$

توضیح نکته درسی:

رابطه زیر همواره برقرار است:  $(a, b \neq 0)$

$$\left(\frac{a}{b}\right)^{-n} = \left(\frac{b}{a}\right)^n$$

(ریاضی (۱)، توان رسانی و ریشه گیری، صفحه های ۵۰ تا ۵۹)

-۸۳

(کورش داوری)

$$\frac{\sqrt{4 \times 3} - \sqrt{25 \times 5} + \sqrt{9 \times 3}}{-(\sqrt{3} - \sqrt{5})} = \frac{2\sqrt{3} - 5\sqrt{5} + 3\sqrt{3}}{-(\sqrt{3} - \sqrt{5})}$$

$$= \frac{5\sqrt{3} - 5\sqrt{5}}{-(\sqrt{3} - \sqrt{5})} = \frac{5(\sqrt{3} - \sqrt{5})}{-(\sqrt{3} - \sqrt{5})} = -5$$

(ریاضی (۱)، توان رسانی و ریشه گیری، صفحه های ۶۳ تا ۷۱)

-۸۴

(موردار ملونری)

$$2\sqrt[3]{-24} + 3\sqrt[3]{81} - 10\sqrt[3]{0.003}$$

$$= 2\sqrt[3]{(-8) \times 3} + 3\sqrt[3]{3^3 \times 3} - 10\sqrt[3]{\frac{3}{10^3}}$$

$$= -4\sqrt[3]{3} + 9\sqrt[3]{3} - \sqrt[3]{3} = 4\sqrt[3]{3}$$

(ریاضی (۱)، توان رسانی و ریشه گیری، صفحه های ۶۳ تا ۷۱)

-۸۵

(امیر زرنروز)

$$a^2 + 4a + 4b + b^2 + 2ab = 117$$

$$\xrightarrow{+4} a^2 + b^2 + 2ab + 4a + 4b + 4 = 121$$

$$\Rightarrow (a+b)^2 + 4(a+b) + 4 = 121$$

$$\Rightarrow (a+b+2)^2 = 11^2$$

$$\Rightarrow \begin{cases} a+b+2 = 11 \Rightarrow a+b = 9 \\ a+b+2 = -11 \Rightarrow a+b = -13 \end{cases} \quad (a, b > 0)$$

(غیر قابل قبول، چون  $a, b > 0$ )

(ریاضی (۱)، پند جمله ای ها و اتاها، صفحه های ۸۷ تا ۹۵)

-۸۶

(کورش داوری)

$$A^2 = (2x-1)^2 = 4x^2 - 4x + 1$$

$$B = 3(x-1)(x+1) = 3(x^2-1) = 3x^2 - 3$$

$$A^2 - B = 4x^2 - 4x + 1 - (3x^2 - 3)$$

$$= 4x^2 - 4x + 1 - 3x^2 + 3$$

$$= x^2 - 4x + 4 = (x-2)^2$$

(ریاضی (۱)، پند جمله ای ها و اتاها، صفحه های ۷۸ تا ۹۰)

-۸۷

(مهمر بهیرایی)

$$(x+2)(x^2-2x+4)(x^3-8) = (x^3+8)(x^3-8)$$

$$= x^6 - 8^2 = x^6 - 64 \xrightarrow{x=-\sqrt{2}} (-\sqrt{2})^6 - 64$$

$$= 8 - 64 = -56$$

(ریاضی (۱)، پند جمله ای ها و اتاها، صفحه های ۸۷ تا ۹۵)

-۸۸

(لیلا شاهی علیا)

گنجایش آب و وزن دانشجویان هر دو متغیرهای کمی پیوسته هستند.

تشریح گزینه های دیگر:

گزینه «۱»: طول مدادهای یک مغازه لوازم التحریر، متغیر کمی پیوسته و تعداد نامه های یک صندوق، متغیر کمی گسسته است.

گزینه «۲»: میزان بارندگی متغیر کمی پیوسته و گروه خونی افراد، متغیر کیفی اسمی است.

گزینه «۴»: میزان تحصیلات، متغیر کیفی ترتیبی و طول قد دانشجویان، متغیر کمی پیوسته است.

(آمار و مدل سازی، متغیرهای تصادفی، صفحه های ۳۶ تا ۳۸)

-۸۹

(لیلا شاهی علیا)

با توجه به اطلاعات مسئله داریم:

$$42 - 28 = 14 = \text{درصد فراوانی نسبی دسته چهارم}$$

$$\frac{y}{n} \times 100 = 14 \Rightarrow 0.14 \times n = y \Rightarrow n = 50$$

توضیح نکته درسی:

$f_i$  فراوانی مطلق هر دسته و  $n$  تعداد کل فراوانی هاست.

$$\text{م} \quad \frac{f_i}{n} \times 100 = \text{درصد فراوانی نسبی دسته } i$$

(آمار و مدل سازی، دسته بندی داده ها و جدول فراوانی، صفحه های ۴۶ تا ۵۷)

-۹۰

(لیلا شاهی علیا)

با توجه به آن که فراوانی تجمعی دسته آخر برابر تعداد کل داده هاست، پس تعداد کل داده ها ۲۰ است. پس مقدار  $a$  برابر است با:

$$3 + 6 + a + 4 = 20 \Rightarrow a = 20 - 13 = 7$$

و  $b$  فراوانی تجمعی دسته دوم برابر است با:

$$b = 3 + 6 = 9$$

$$\Rightarrow a + b = 7 + 9 = 16$$

(آمار و مدل سازی، دسته بندی داده ها و جدول فراوانی، صفحه های ۵۶ تا ۵۷)



ریاضی سال سوم

۹۶-

(کوروش داوری)

$$\frac{y_B - y_A}{x_B - x_A} = \frac{-k^2 - (-1)}{\delta - (k^2 + 6)} = \frac{-(k^2 + 1)}{-k^2 - 1} = \frac{-(k^2 + 1)}{-(k^2 + 1)} = 1$$

(ریاضی سال سوم، تابع، صفحه‌های ۲۷ و ۲۸)

۹۷-

(سیدعلی حسینی)

با توجه به نمودار، عرض از مبدأ تابع، عددی مثبت است؛ بنابراین گزینه‌های «۲» و «۴» نادرست است. چون شیب تابع منفی است، ضریب  $x$  باید منفی باشد، بنابراین گزینه «۳» صحیح است.

(ریاضی سال سوم، تابع، صفحه‌های ۳۶ و ۳۷)

۹۸-

(مهمرب بیرایی)

با توجه به ضابطه تابع داده‌شده  $(f(x) = -x - 2)$ ، شیب خط  $(m = -1)$  منفی است، بنابراین خط گزینه‌های «۳» و «۴» که دارای شیب مثبت هستند، حذف می‌شوند. چون عرض از مبدأ  $(n = -2)$  منفی است، بنابراین نمودار خط باید محور عرض‌ها را در پائین مبدأ قطع کند، بنابراین گزینه «۲» نیز حذف می‌شود و پاسخ صحیح گزینه «۱» خواهد بود.

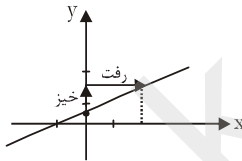
(ریاضی سال سوم، تابع، صفحه‌های ۳۳ تا ۳۵)

۹۹-

(سیدعلی حسینی)

$$x - 2y + 1 = 0$$

$$2y = x + 1 \Rightarrow y = \frac{1}{2}x + \frac{1}{2}$$



با توجه به شکل، خط از ناحیه‌های اول، دوم و سوم می‌گذرد.

(ریاضی سال سوم، تابع، صفحه‌های ۳۳ تا ۳۵)

۱۰۰-

(مهمرب بیرایی)

$$m = \frac{\delta - 1}{3 - (-1)} = \frac{4}{4} = 1$$

$$y - \delta = 1(x - 3) \Rightarrow y - \delta = x - 3 \Rightarrow y = x + 2$$

$$\xrightarrow{x=0} y = 0 + 2 = 2$$

بنابراین عرض از مبدأ خط برابر ۲ است.

(ریاضی سال سوم، تابع، صفحه‌های ۲۷ تا ۲۸)

اقتصاد

۱۰۱-

(کنکور خارج کشور ۸۷)

یکی از اهداف دولت در عرصه اقتصاد، ایجاد اشتغال کامل و مبارزه با بیکاری است. برای تحقق این هدف، دولت‌ها می‌کوشند شرایط رونق اقتصادی را فراهم آورند.

(اقتصاد، دولت و اقتصاد، صفحه ۵۶)

۹۱-

(ستاره عارف‌کشفی)

اگر ضابطه تابع خطی را به صورت  $y = mx + n$  بنویسیم، آن‌گاه  $n$  برابر با عرض از مبدأ یعنی عرض نقطه تقاطع نمودار با محور عرض‌هاست. تابع گزینه «۲»، کم‌ترین عرض از مبدأ را دارد.

$$-y = x + 7 \Rightarrow y = -x - 7 \Rightarrow n = -7$$

تشریح گزینه‌های دیگر:

$$3y = 2x - 9 \Rightarrow y = \frac{2}{3}x - 3 \Rightarrow n = -3$$

گزینه «۱»:

$$y - 2 = x \Rightarrow y = x + 2 \Rightarrow n = 2$$

گزینه «۳»:

$$2y = x - 4 \Rightarrow y = \frac{1}{2}x - 2 \Rightarrow n = -2$$

گزینه «۴»:

(ریاضی سال سوم، تابع، صفحه‌های ۳۳ تا ۳۵)

۹۲-

(امیر زرانروز)

خانواده تابع‌های خطی به فرم  $y = mx + 1$ ، همواره از نقطه  $(0, 1)$  می‌گذرند.

(ریاضی سال سوم، تابع، صفحه‌های ۳۷ و ۳۸)

۹۳-

(مهمرب بیرایی)

یک تابع توانی به شکل  $y = f(x) = kx^p$  است که در آن  $k$  هر عدد ثابت غیرصفری می‌تواند باشد و  $p$  عددی طبیعی است، بنابراین:

$$y = \frac{x^f}{2} = \frac{1}{2}x^f \left( \frac{1}{2} \in \mathbb{R}, f \in \mathbb{N} \right)$$

تشریح سایر گزینه‌ها:

$$y = \frac{\delta}{x^3} = \delta x^{-3} \quad (-3 \notin \mathbb{N})$$

گزینه «۱»:

$$y = (\delta x)^{-2} = \frac{1}{\delta^2} x^{-2} \quad (-2 \notin \mathbb{N})$$

گزینه «۲»:


$$y = 2x^{\frac{\delta}{3}} \quad \left( \frac{\delta}{3} \notin \mathbb{N} \right)$$

گزینه «۴»:

(ریاضی سال سوم، تابع، صفحه ۴۱)

۹۴-

(امیر زرانروز)

با توجه به متن سؤال، نمودار گزینه «۲» درست است. زیرا با سرعت یکسان از خانه تا نیمه راه رفته و سپس برگشته به صورت  و در ادامه توقف در خانه و حرکت با سرعت بیش‌تر به سمت مدرسه و توقف در مدرسه به صورت نمودار گزینه «۲» است.

(ریاضی سال سوم، تابع، صفحه ۲۶)

۹۵-

(مهمرب بیرایی)

نمودار تابع  $y = (x+1)^2 + 2$ ، همان نمودار تابع  $y = x^2$  است که رأس آن ۱ واحد به سمت چپ و ۲ واحد به سمت بالا انتقال یافته است.

(ریاضی سال سوم، تابع، صفحه‌های ۴۳ تا ۴۹)

۱۰۲-

(موسیما آزرکردار)

- نادرست است. در مکتب اقتصاد آزاد، اقتصاددانان بر خصوصی سازی تأکید دارند و چنین القا می کنند که حضور دولت هرچه کمتر، بهتر.  
- درست است.  
- درست است.

(اقتصاد، دولت و اقتصاد، صفحه های ۵۹ و ۶۴)

۱۰۳-

(موسا عفتی)

الف) در سطح قیمت ۷۵۰ ریال که به ازای آن مقدار عرضه و تقاضا با هم برابرند، بازار به تعادل می رسد یعنی در نقطه B و به آن نقطه تعادلی گفته می شود.

ب) در سطح قیمت های بالاتر از ۷۵۰ ریال یعنی ردیف ۳ بازار با مازاد عرضه و یا کمبود تقاضا روبهرو است.

ج) در سطح قیمت ۶۰۰ ریال، تقاضاکنندگان ۴۰۰ کیلو از کالا را تقاضا دارند در حالی که تولیدکنندگان تنها ۲۰۰ کیلو از کالا را تولید می کنند در نتیجه خواهیم داشت:

ریال  $120,000 = 200 \times 600 =$  حداکثر درآمد تولیدکنندگان در سطح قیمت ۶۰۰ ریال  
(اقتصاد، بازار، صفحه های ۳۶ تا ۳۹)

۱۰۴-

(موسا عفتی)

- وضع قوانین و سیاست گذاری در اقتصاد: دولت برای هدایت اقتصاد در مسیر مطلوب و مورد نظر خود و با هدف ایجاد نظم و انضباط در عرصه فعالیت های اقتصادی جامعه، قوانینی را وضع کرده و سیاست هایی را برای اجرا در کشور طراحی می کند.

- عرضه کالاها و خدمات: ممکن است در بعضی شرایط خاص، دولت به ناچار برخی مؤسسات تولیدی و تجاری را تحت پوشش بگیرد و بدین ترتیب، در بازار بعضی کالاها و خدمات درگیر شود. این وضعیت به دلیل بروز جنگ تحمیلی در کشور ما اتفاق افتاد و دولت به ناچار مالکیت و اداره برخی واحدهای صنعتی و تولیدی را به عهده گرفت.

(اقتصاد، دولت و اقتصاد، صفحه های ۵۸ و ۵۹)

۱۰۵-

(فاطمه نومیان)

ریال  $18,000,000 = 12 \times 15,000,000 =$  اجاره بهای سالانه کارگاه تولیدی  
ریال  $108,000,000 = 12 \times 90,000,000 =$  حقوق سالانه تمامی کارمندان

ریال  $108,000,000 \times \frac{20}{100} =$  هزینه استهلاک سالانه ماشین آلات تولیدی

ریال  $21,600,000 =$

= مجموع هزینه های سالانه بنگاه

ریال  $459,600,000 = 21,600,000 + 15,000,000 + 108,000,000 + 18,000,000 =$

ریال  $720,000,000 = 900 \times 800,000 =$  درآمد

هزینه - درآمد = سود

ریال  $260,400,000 = 720,000,000 - 459,600,000 =$

میزان درآمد از هزینه ها بیشتر است بنابراین تولیدکننده ۲۶۰,۴۰۰,۰۰۰ ریال سود کرده است.

(اقتصاد، تولید، صفحه های ۳۷ و ۳۸)

۱۰۶-

(موسا عفتی)

در سطح قیمت بالاتر از نقطه تعادلی به دلیل گران بودن کالا، تولیدکنندگان به تولید بیشتر می پردازند در حالی که مصرف کنندگان به خرید و مصرف کالا تمایل نشان نمی دهند.

### تشریح سایر گزینه ها:

گزینه «۱»: منحنی D مقادیر تقاضا و منحنی S نشان دهنده مقادیر عرضه می باشد.

گزینه «۲»: در بازار هنگامی کمبود عرضه اتفاق می افتد که قیمت از سطح قیمت تعادلی پایین تر باشد، در نتیجه گروهی از مصرف کنندگان موفق به خرید کالای مورد نیاز خود نخواهند شد.

گزینه «۴»: صعودی بودن منحنی عرضه به این معناست که با افزایش قیمت، مقدار عرضه افزایش خواهد یافت و در مقابل با کاهش قیمت، مقدار عرضه نیز کاهش می یابد.

(اقتصاد، بازار، صفحه های ۳۶ تا ۳۹)

۱۰۷-

(موسا عفتی)

الف) تراکتور برای کشاورز: سرمایه

دریا در فعالیتهای صیادی: منابع طبیعی (زمین)

کارآفرین: عوامل انسانی

کامیون برای شرکت های حمل و نقل: سرمایه

مواد خام استخراج شده از معادن در فعالیتهای صنعتی: منابع طبیعی (زمین)  
ب) انسان نسبت به سایر عوامل تولید از اهمیت خاصی برخوردار است و به عنوان برترین عامل تولید به شمار می رود، زیرا وظیفه ترکیب سایر عوامل تولید را نیز برعهده دارد.

(اقتصاد، تولید، صفحه های ۳۹ و ۴۰)

۱۰۸-

(فارج از کشور ۹۳، با تغییر)

الف) قیمت یک کالا و مقدار خرید آن به وسیله «مصرف کنندگان» با هم «رابطه معکوس» دارند. با افزایش قیمت، مقدار تقاضا کاهش یافته و در مقابل، با کاهش قیمت، مقدار تقاضا افزایش می یابد.

- در وضعیت رقابت، خریداران قدرت انتخاب دارند و می توانند به سراغ هر یک از فروشندگان بروند.

- هرچه تعداد تولیدکنندگان در بازار زیادتر باشد، اتحاد و همکاری بین آنها کم تر می شود.

ب) اگر «تولیدکنندگان» بیش از مقدار تقاضای مصرف کنندگان کالا تولید کنند و مصرف کنندگان بخواهند به مقداری بیش از مقدار تولید «تولیدکنندگان» کالا خریداری کنند، دچار مشکل خواهند شد. پس «رفتار اقتصادی» این دو گروه باید هماهنگ باشد و عاملی که این هماهنگی را ایجاد و عرضه و تقاضا را مساوی هم می کند، «قیمت کالا» است.

ج) هرگاه در بازار، قیمت در سطح قیمت تعادلی نباشد، عواملی آن را به سمت قیمت تعادلی می کشانند.

(اقتصاد، بازار، صفحه های ۳۳ تا ۵۲)

(ممسن خدایی)

۱۱۴-

«آفتاب» استعاره از چهره معشوق است.

(آرایه‌های ادبی، بیان، صفت‌های ۶۵ و ۷۱)

(کتاب آبی)

۱۱۵-

انسان‌انگاری (تشخیص) نسبت دادن ویژگی‌های انسانی به غیرانسان است. در عبارت گزینۀ «۱» برای خاک، پیشانی تصور شده و «بوسه زدن» نیز به اشک‌ها نسبت داده شده است. در گزینۀ‌های دیگر، به ترتیب به «دشت»، خیال و نوروز» ویژگی‌های انسانی نسبت داده شده است.

(آرایه‌های ادبی، بیان، صفت ۷۱)

(ممیر مهرئی)

۱۱۶- گزینۀ «۱»

«سنبل» و «ترگس» هر دو استعاره مصرحه هستند.

**تشریح گزینۀ‌های دیگر:**

گزینۀ «۲»: «خون به جگر کردن لب معشوق» استعاره مکنیه و تشخیص است.

گزینۀ «۳»: «از بند جستن و شوریده بودن زلف» استعاره مکنیه و تشخیص است.

گزینۀ «۴»: «شرح دادن صبا» استعاره مکنیه و تشخیص است.

(آرایه‌های ادبی، بیان، صفت‌های ۶۵ و ۷۱)

(منوچهر شعبانی)

۱۱۷-

«در دری» تشبیه بلیغ است، زیرا زبان دری به «در» تشبیه شده است و «خاطر» استعاره مکنیه از دریا است و تشبیه در اصل، دریای خاطر بوده است. استعاره مصرحه در این بیت وجود ندارد.

**تشریح گزینۀ‌های دیگر:**

گزینۀ «۱»: «خوکان» استعاره از شاهان و بزرگان و تشبیه لفظ دری به درّ قیمتی.

گزینۀ «۳»: «باغ لطافت» استعاره از معشوق و محبوب و «لب لعل» تشبیه.

گزینۀ «۴»: «میدان ارادت» تشبیه و «گوی» استعاره از «سر».

(آرایه‌های ادبی، بیان، صفت‌های ۵۴ و ۶۵)

(مسن روزبیکر)

۱۱۸-

در ابیات گزینۀ «۱» (الف و ح) استعاره وجود ندارد.

در ابیات «ب، ث، ج» به ترتیب «چهره جان، دامن حسن، کنگره عرش» اضافه استعاره هستند و استعاره مکنیه دارند.

در ابیات «پ» و «ت»، «ماه مهرافروز» و «سرو سهی» استعاره از «معشوق» هستند.

در بیت «ج»، «دو نرگس جادو» استعاره از «چشمان خمار یار» و «دو سنبل هندو» استعاره از «زلف سیاه یار» است.

(آرایه‌های ادبی، بیان، صفت‌های ۶۵ و ۷۱)

(اصلان قزقلو)

۱۱۹-

چکیده‌خون: باده (شراب): استعاره مصرحه

آبله تن رزان: خوشه‌های درخت انگور: استعاره مکنیه (تشخیص)

آبله رخ فلک: ستاره‌های آسمان: استعاره مکنیه (تشخیص)

عروس خاوری: خورشید: استعاره مصرحه

(نسرین یعفری)

۱۰۹-

(الف)

$۱۲,۵۰۰,۰۰۰ \div ۴ = ۳,۱۲۵,۰۰۰$  = تعداد خانوارها

= تعداد خانوارهایی که در مصرف برنج صرفه‌جویی می‌کنند.

$$۱۲,۵۰۰,۰۰۰ \times \frac{۲۰}{۱۰۰} = ۲,۵۰۰,۰۰۰$$

کیلوگرم  $۲,۵۰۰,۰۰۰ \times ۲ = ۵,۰۰۰,۰۰۰$  = مقدار برنج صرفه‌جویی شده در ماه

= مقدار برنج صرفه‌جویی شده در سال

$$۵,۰۰۰,۰۰۰ \times ۱۲ = ۶۰,۰۰۰,۰۰۰ \div ۱۰۰۰ = ۶۰,۰۰۰$$

تن جمعیت جدید استفاده کننده از برنج صرفه‌جویی شده

(ب)

$$۵,۰۰۰,۰۰۰ \times \frac{۲}{۵} = ۲,۰۰۰,۰۰۰ = ۲۰$$

میلیون نفر = تعداد خانوارهای جدید استفاده کننده از برنج صرفه‌جویی شده

(ج)

$$۲۰,۰۰۰,۰۰۰ \div ۵ = ۴,۰۰۰,۰۰۰ = ۴$$

میلیون = میزان صرفه‌جویی

(د)

$$\frac{۶۰}{۳۲۰} = \frac{۳}{۱۶}$$

کل واردات

(ه) در حال حاضر صرفه‌جویی ۶۰ هزار تن در سال است، در حالی که میزان واردات برنج ۳۲۰ هزار تن در سال است. بنابراین با ۲۶۰ هزار تن صرفه‌جویی بیش‌تر ( $۳۲۰ - ۶۰ = ۲۶۰$ )، کشور بی‌نیاز از واردات برنج می‌شود.

(اقتصاد، تولید، صفت ۴۰)

(کنکور سراسری ۸۸)

۱۱۰-

ممکن است در بعضی شرایط خاص، دولت به ناچار برخی مؤسسات تولیدی و تجاری را تحت پوشش بگیرد و بدین ترتیب در بازار تولید و عرضه بعضی «کالاها و خدمات» درگیر شود. این وضعیت به دلیل بروز جنگ تحمیلی در کشور ما اتفاق افتاد و دولت به ناچار مالکیت و اداره برخی واحدهای صنعتی و تولیدی را به عهده گرفت.

(اقتصاد، دولت و اقتصاد، صفت ۵۸)

### آرایه‌های ادبی

(ممیر مهرئی)

۱۱۱-

«آتش سوزان» استعاره از عشق است.

(آرایه‌های ادبی، بیان، صفت ۶۵)

(سپهر مسن‌فان‌پور)

۱۱۲-

در سایر گزینۀ‌ها، به ترتیب «جلوه‌فروختن دریا»، «دست عشق» و «فریب زلف» استعاره مکنیه و تشخیص هستند. در بیت گزینۀ «۲»، «بساط چهره» اضافه تشبیهی است.

(آرایه‌های ادبی، بیان، صفت ۷۱)

(ممیر مهرئی)

۱۱۳-

**آرایه تشخیص در سایر گزینۀ‌ها:**

گزینۀ «۱»: خجالت کشیدن و سر به زیر انداختن طوبی

گزینۀ «۲»: وظیفه‌خواری طوبی

گزینۀ «۴»: چشم زمانه

(آرایه‌های ادبی، بیان، صفت ۷۱)

**تشریح گزینه‌های دیگر:**

گزینه «۱»: «آهوی آتشین‌روی»، «کافور خشک» و «مشک تر» به ترتیب استعاره مصرّحه از «خورشید»، «روز» و «شب» هستند.

گزینه «۲»: خنده قدح: استعاره مکنیه (تشخیص) / گریستن شمشیر: استعاره مکنیه (تشخیص)

گزینه «۴»: دست صبر، آستین عقل، پای دل، دامن قرار: استعاره مکنیه (تشخیص)

(تراجه‌های ادبی، بیان، صفحه‌های ۶۵ و ۷۱)

**۱۲۰-**

(مفسن فرایی)

بیت «الف»: تشبیه: سلسله زلف / استعاره مصرّحه: «بتان» استعاره از معشوقان است.

بیت «د»: تشبیه: چرخ فلک / استعاره مصرّحه: «چرخ» در مصراع اول استعاره از جهان است.

(تراجه‌های ادبی، بیان، ترکیبی)

**تاریخ ادبیات ایران و جهان (۱)**

**۱۲۱-**

(رعنا اسری)

استحکام قالب و معنی، عشق به حقیقت، آمیختگی شعر با موسیقی، ترویج منظومه‌سرایی‌های اخلاقی و نظم حماسه‌های ملی در شعر، حضور درون‌مایه‌های حکمی و فقدان مضامین آسمانی و عرفانی، سنت داستان‌پردازی، تنوع قالب‌ها و مضامین شعری از ویژگی‌های عصر فردوسی است. بسیاری از کتاب‌های نثر در نوع خود، در این دوره، نخستین کتاب‌ها به زبان فارسی هستند. (پختگی در بیان و زبان شعر از ویژگی‌های عصر عنصری است.)

(تاریخ ادبیات (۱)، تاریخ ادبیات ایران، صفحه‌های ۴۲، ۴۳ و ۴۶)

**۱۲۲-**

(کنکور سراسری ۹۳)

گرشاسپ‌نامه، اثر اسدی توسی، داستانی منظوم در قالب مثنوی است مشتمل بر حدود نه هزار بیت.

(تاریخ ادبیات (۱)، تاریخ ادبیات ایران، صفحه ۵۷)

**۱۲۳-**

(قارچ از کشور، ۹۴)

شیوه شاعری دقیقی توسی، در لفظ و معنی ساده، و از جهاتی شبیه شیوه رودکی است. وی بعد از مسعودی مروزی، به نظم داستان‌های ملی ایران همت گماشت و در واقع پیشوای فردوسی در این کار بود.

(تاریخ ادبیات (۱)، تاریخ ادبیات ایران، صفحه ۴۸)

**۱۲۴-**

(عارف‌سادات طباطبایی نژاد)

معزی در قصیده عموماً بر شیوه منوچهری رفته است اما تأثیر فرخی و عنصری هم در شعر وی دیده می‌شود.

(تاریخ ادبیات (۱)، تاریخ ادبیات ایران، صفحه‌های ۶۵، ۶۶، ۶۹ و ۷۱)

**۱۲۵-**

(سیرهمال طباطبایی نژاد)

عبارت صورت سؤال معرف فرخی سیستانی است.

(تاریخ ادبیات (۱)، تاریخ ادبیات ایران، صفحه ۶۵)

**۱۲۶-**

(اعظم نوری‌نیا)

پدر عنصری بازرگان بود و عنوان ملک‌الشعرایی را عنصری به خاطر پیشینه‌اش و معرفی توسط امیرنصر به محمود غزنوی به‌دست آورد.

(تاریخ ادبیات (۱)، تاریخ ادبیات ایران، صفحه‌های ۶۴، ۶۶، ۶۹ و ۷۱)

**۱۲۷-**

(کنکور سراسری ۹۳)

در عصر عنصری، شاعران به‌جای آن‌که تجربیات و اندیشه‌های خود را در شعر بیاورند، پسند و سلیقه ممدوحان را در نظر می‌گیرند.

(تاریخ ادبیات (۱)، تاریخ ادبیات ایران، صفحه‌های ۶۲ و ۶۳)

**۱۲۸-**

(سپهر حسن‌فان‌پور)

باباطاهر عریان ظاهراً طغرل سلجوقی را که در حدود سال ۴۴۷ هـ. ق. از همدان می‌گذشته، به عدل و داد دعوت کرده است.

(تاریخ ادبیات (۱)، تاریخ ادبیات ایران، صفحه ۷۶)

**۱۲۹-**

(عارف‌سادات طباطبایی نژاد)

شعر ناصرخسرو با همه سنگینی و پیچیدگی و با وجود لحن تهدیدآمیزش، قدرت بیان، والایی معنا و صداقتی دارد که شعرش را دلنشین کرده و تأثیر سخنش را بالا برده است.

(تاریخ ادبیات (۱)، تاریخ ادبیات ایران، صفحه‌های ۸۰ و ۸۱)

**۱۳۰-**

(سپهر حسن‌فان‌پور)

از دوره حاکمیت غزنویان، کلام اشعری - که برداشتی را کد و ایستادگی از اسلام بود - چیرگی یافت و برای مذاهب پیشتاز و پویا مجال بسیار تنگ شد.

(تاریخ ادبیات (۱)، تاریخ ادبیات ایران، صفحه‌های ۷۴ و ۷۵)

**تاریخ ادبیات ایران و جهان (۲)**

**۱۳۱-**

(عارف‌سادات طباطبایی نژاد)

در بیت گزینه «۴» هیچ کدام از ویژگی‌های سبکی عصر صائب یافت نمی‌شود.

**تشریح گزینه‌های دیگر:**

در گزینه «۱» «استفاده از زبان و الفاظ محاوره»، در گزینه «۲» «توجه به تجربیات ساده و روزمره زندگی» و در گزینه «۳»، «استفاده از ضرب‌المثل و تشبیه تمثیل» یافت می‌شود.

(تاریخ ادبیات (۲)، تاریخ ادبیات ایران، صفحه‌های ۳۹ و ۴۱)

**۱۳۲-**

(سپهر حسن‌فان‌پور)

وحشی بافقی قصایدی در مدح شاه تهماسب و حکام و امرای یزد به شیوهی قدما سروده است.

(تاریخ ادبیات (۲)، تاریخ ادبیات ایران، صفحه ۴۲)

**۱۳۳-**

(اعظم نوری‌نیا)

گزیده‌ای از غزل‌های بیدل در پایان کتاب «شاعر آینه‌ها» به انتخاب محمدرضا شفیعی کدکنی به چاپ رسیده است.

(تاریخ ادبیات (۲)، تاریخ ادبیات ایران، صفحه ۵۲)

۱۴۲- (علی نوری)  
سیاست: علم اداره جامعه یا علم به پدیده قدرت و حکومت است که یکی از خرده‌نظام‌های اجتماعی است.

جامعه‌شناسی: با مردم‌شناسی وجوه مشترک فراوانی دارد. بیش تر به جوامع معاصر و مدرن می‌پردازد. در این علم، رشته‌های فرعی فراوانی به‌وجود آمده است که به بخش‌های مختلف زندگی اجتماعی بشر می‌پردازند.

(جامعه‌شناسی (۱)، علوم اجتماعی، صفحه‌های ۲۷ و ۲۸)

۱۴۳- (الله فضری)  
- با غلبه اثبات‌گرایی و رشد علوم طبیعی، جامعه‌شناسی پوزیتیویستی به‌وجود آمد.

- در پایان قرن نوزدهم و آغاز قرن بیستم، تعدیل‌هایی در جامعه‌شناسی به‌وجود آمد و با این تعدیل‌ها، نوع جدیدی از جامعه‌شناسی شکل گرفت که به آن جامعه‌شناسی تفهیمی می‌گویند.

- طی قرن بیستم، جامعه‌شناسی با توجه به تفاوت روش خود به‌تدریج به روش‌های غیرتجربی اهمیت داد. این امر، نوع جدیدی از جامعه‌شناسی را که جامعه‌شناسی انتقادی نامیده می‌شد، پدید آورد.

(جامعه‌شناسی (۱)، علوم اجتماعی، صفحه‌های ۳۱ تا ۳۲)

۱۴۴- (الله فضری)  
قدرت پیش‌بینی علوم اجتماعی به‌دلیل آگاهانه و ارادی بودن کنش‌های انسانی و تنوع آن‌ها از پیچیدگی بیش‌تری نسبت به علوم طبیعی برخوردار است.

(جامعه‌شناسی (۱)، علوم اجتماعی، صفحه ۲۵)

۱۴۵- (الله فضری)  
عبارت اول مربوط به عقل نظری و سه عبارت بعدی مربوط به عقل عملی است.

(جامعه‌شناسی (۱)، علوم اجتماعی، صفحه‌های ۳۹ و ۴۰)

۱۴۶- (الله فضری)  
- جامعه‌شناسی تفهیمی از علوم طبیعی کمتر الگو می‌گرفت. این از جمله تفاوت‌های جامعه‌شناسی تفهیمی با پوزیتیویستی است.

- در جامعه‌شناسی انتقادی نیز همانند جامعه‌شناسی پوزیتیویستی از شناخت حسی و تجربی استفاده می‌شود اما به آن بسنده نمی‌شود.

- روش جامعه‌شناسی تفهیمی همان حس و تجربه است؛ درحالی‌که در جامعه‌شناسی انتقادی به حس و تجربه بسنده نمی‌شود.

(جامعه‌شناسی (۱)، علوم اجتماعی، صفحه‌های ۳۱ تا ۳۴)

۱۴۷- (الله فضری)  
با توجه به عبارت «جلوگیری از وقوع جنگ احتمالی»، قدرت پیش‌بینی آثار و پیامدهای فعالیت‌های اجتماعی انسان (اختلاف بین دو کشور) در نظر گرفته شده است. با توجه به «حل‌وفصل اختلاف‌ها بعد از ارائه دلایل»، همدلی و همراهی از طریق فهم معانی کنش‌ها نشان داده شده است. «موج انتقادها پس از بازتاب نتایج»، امکان داوری و موضع‌گیری اجتماعی را نشان می‌دهد.

(جامعه‌شناسی (۱)، علوم اجتماعی، صفحه‌های ۲۵ و ۲۶)

۱۳۴- (موسی اکبری)  
صائب در نزد شاه عباس دوم به عنوان ملکا‌الشعراپی رسید.

(تاریخ ادبیات (۲)، تاریخ ادبیات ایران، صفحه‌های ۴۶ تا ۴۸، ۵۰ و ۵۲)

۱۳۵- (عارف‌سادات طباطبایی نژاد)  
توضیح ارائه‌شده در گزینه «۴» مربوط به مشتاق اصفهانی است. آذر بیگدلی تنها با صباحی بیگدلی و هاتف اصفهانی دوستی و مراوده داشت.

(تاریخ ادبیات (۲)، تاریخ ادبیات ایران، صفحه‌های ۶۶ تا ۶۸ و ۷۰ و ۷۳)

۱۳۶- (سیدجمال طباطبایی نژاد)  
قصیده طلوعیه هاتف در ستایش امام علی (ع) است.

(تاریخ ادبیات (۲)، تاریخ ادبیات ایران، صفحه‌های ۶۹ و ۷۰)

۱۳۷- (مرتضی کلاشلو)  
آذر بیگدلی اصول شعر را بیش‌تر از «مشتاق» آموخته بود.

(تاریخ ادبیات (۲)، تاریخ ادبیات ایران، صفحه ۶۸)

۱۳۸- (کنکور سراسری ۹۲)  
هاتف با آذر بیگدلی و صباحی بیگدلی دوستی نزدیک داشت و در دیوان او اخوانیاتی (= اشعار دوستانه) خطاب به این دو سخنور نامی دیده می‌شود.

(تاریخ ادبیات (۲)، تاریخ ادبیات ایران، صفحه ۶۹)

۱۳۹- (عارف‌سادات طباطبایی نژاد)  
عوامانه شدن نثر و درآمیختن آن با الفاظ و تعبیرات تازی، سبک نویسندگی را در عصر قائم‌مقام به شدت زیر تأثیر داشت.

(تاریخ ادبیات (۲)، تاریخ ادبیات ایران، صفحه ۵۷)

۱۴۰- (مرتضی کلاشلو)  
کتاب شرح زندگانی من، تاریخ اجتماعی و اداری دوره قاجاریه است.

(تاریخ ادبیات (۲)، تاریخ ادبیات ایران، صفحه‌های ۵۹ تا ۶۱)

### جامعه‌شناسی (۱)

۱۴۱- گزینه «۱»  
- علوم اجتماعی با فهم معانی کنش‌های دیگران، امکان همدلی و همراهی با آنان را پدید می‌آورد.

- در علوم اجتماعی، ظرفیت داوری دربارهٔ هنجارها و ارزش‌های رفتاری خود و دیگران و به‌دنبال آن امکان انتقاد نسبت به خطاهای رفتاری و اجتماعی وجود دارد.

- علوم اجتماعی با داوری و انتقاد دربارهٔ کنش‌های اجتماعی، فرصت واکنش و موضع‌گیری اجتماعی مناسب و صحیح را برای دانشمند فراهم می‌کند.

(جامعه‌شناسی (۱)، علوم اجتماعی، صفحه ۲۶)

**جامعه‌شناسی (۲)**

۱۴۸-

(ارغوان عبدالملکی)

به علت توجهی که ماکس وبر به ضرورت فهم معانی رفتار کنشگران داشت، جامعه‌شناسی او را جامعه‌شناسی تفهیمی می‌نامند. ماکس وبر با آن‌که همچنان به حس و تجربه به‌عنوان شاخص اصلی شناخت علمی اهمیت می‌داد، به دو نکته مهم توجه کرد:

۱- ذهن و عقل انسان در جریان شناخت تأثیر فعال دارد.

۲- شناخت علمی به روش تجربی محدودیت‌هایی دارد. از نظر او، جامعه‌شناسی علمی به دلیل خصلت تجربی خود، نمی‌تواند داوری‌های ارزشی کند و درباره آرمان‌ها و ارزش‌های اجتماعی جوامع مختلف قضاوت نماید یا آن‌که از جامعه آرمانی سخن بگوید.

در جامعه‌شناسی تفهیمی، هدف، داوری ارزشی و انتقادی نسبت به ارزش‌ها در نظام اجتماعی نیست، بلکه فهم پدیده‌های اجتماعی برای پیش‌بینی و کنترل آن‌هاست.

علامه طباطبایی، فیلسوف معاصر جهان اسلام، کاوش‌هایی درباره عقل نظری و عقل عملی انجام داده است. از نظر ایشان عقل عملی انسان را در انجام عملش یاری می‌رساند و در این مسیر پدیده‌هایی را ایجاد و اعتبار می‌کند. این پدیده‌ها در علوم عملی، یعنی علوم انسانی و اجتماعی، بررسی می‌شوند. او چنین پدیده‌هایی را که با قرارداد و اعتبار عقل عملی ایجاد می‌شوند، اعتباریات می‌نامد؛ مانند گروه، خانواده، جامعه و قواعد و مقرراتی که انسان‌ها وضع می‌کنند.

(جامعه‌شناسی (۱)، علوم اجتماعی، صفحه‌های ۳۲، ۳۳، ۳۹ و ۴۰)

۱۴۹-

(ممدابراهیم مازنی)

الف) جامعه‌شناسی تفهیمی:

(۱) موضوع: کنش‌های اجتماعی انسان و رفتارهای معناداری که از طریق فهم و دریافت معانی آن‌ها شناخته می‌شوند.

(۲) روش: اهمیت حس و تجربه به‌عنوان شاخص اصلی شناخت علمی و تأثیر فعال ذهن و عقل در جریان شناخت

(۳) هدف: فهم پدیده‌های اجتماعی برای پیش‌بینی و کنترل آن‌ها

ب) جامعه‌شناسی پوزیتیویستی:

(۱) موضوع: در نظر گرفتن جامعه و پدیده‌های اجتماعی مانند یکی از پدیده‌های اندام‌وار طبیعی

(۲) روش: صرفاً حسی و تجربی

(۳) هدف: شناخت پدیده‌های اجتماعی برای پیش‌بینی و کنترل آن‌ها

(جامعه‌شناسی (۱)، علوم اجتماعی، صفحه‌های ۳۱ تا ۳۳)

۱۵۰-

(ممدصارق مهسنی)

اعضا برای حفظ و تداوم حیات موجود زنده با یکدیگر عمل می‌کنند؛ از این‌رو برخی از اعضا هنگامی که موجود زنده به آن‌ها نیاز داشته باشد به‌وجود می‌آیند یا بعد از رفع نیاز موجود زنده از بین می‌روند.

اعضا برای تأمین هدف مشترک خود از چینش و نظم‌ی مناسب برخوردارند.

عضویت اعضای موجودات زنده و روابط و ساختار آن‌ها تکوینی است؛ یعنی براساس آگاهی و اراده اعضا به‌وجود نمی‌آیند و به همین دلیل با اراده اعضا تغییر نمی‌کنند.

(جامعه‌شناسی (۱)، جهان اجتماعی، صفحه ۴۵)

۱۵۱-

(سمیرا فلیلی)

حق و باطل بودن هر لایه از جهان اجتماعی، با علم متناسب با همان لایه شناخته می‌شود؛ یعنی علوم تجربی توان داوری درباره فنون و روش‌های اجرایی را دارند؛ مثلاً درست یا نادرست بودن شیوه مداوای بیماران با روش‌های تجربی شناخته می‌شود. (بخش اول همه گزینه‌ها درست است)

جوامعی که علم را به دانش تجربی محدود می‌کنند و عقل و وحی را معتبر نمی‌دانند، نمی‌توانند از حق و باطل بودن عقاید و ارزش‌ها سخن بگویند. از نظر آنان، ما فقط می‌توانیم بودن یا نبودن این ارزش‌ها و پیامدهای تاریخی و اجتماعی آنان را بشناسیم.

جوامع مختلف با ایمان به عقاید حقیقی، آن را به فرهنگ آرمانی خود وارد می‌کنند و اگر هنجارهای خود را نیز براساس این ارزش‌ها سامان دهند، حقیقت را به فرهنگ واقعی نیز وارد می‌کنند.

حقیقت هرچند خود ثابت است، ولی در قلمرو واقعیت ثابت نبوده و تغییرپذیر است. (جامعه‌شناسی (۲)، جامعه و فرهنگ، صفحه‌های ۲۶ و ۲۹)

۱۵۲-

(ممدامین فروهش)

حق و باطل اغلب از ارزش‌های آرمانی تاریخ بشریت بوده‌اند و بسیاری از فرهنگ‌ها رعایت حق و مقابله با باطل را لازم دانسته‌اند. در فرهنگ اسلامی نیز عمل به حق و پرهیز از باطل مهم‌ترین ارزش‌های اجتماعی هستند. فرهنگ‌های بشری را بر اساس رعایت این دو ارزش به دو نوع فرهنگ حق و فرهنگ باطل می‌توان تقسیم کرد.

آرمانی یا واقعی بودن یک عقیده، ارزش، هنجار و کنش اجتماعی براساس نوع نگاه و رفتار جوامع مختلف تعیین می‌شود. به همین دلیل فرهنگ‌های آرمانی و واقعی جوامع و نظام‌های مختلف با یکدیگر متفاوت‌اند. حتی در یک جامعه واحد در گذر زمان، امکان تغییر فرهنگ واقعی و آرمانی آن جامعه، وجود دارد.

(جامعه‌شناسی (۲)، جامعه و فرهنگ، صفحه‌های ۲۴ و ۲۷)

۱۵۳-

(الله فضری)

حق یا باطل بودن هر بخش از فرهنگ، با علم متناسب با همان بخش شناخته می‌شود. (جامعه‌شناسی (۲)، جامعه و فرهنگ، صفحه ۲۶)

۱۵۴-

(پارسا بیبی)

بخشی از فرهنگ که مردم یک جامعه از آن جانبداری می‌کنند و رعایت آن را لازم می‌دانند اما در عمل ممکن است آن را نادیده بگیرند، فرهنگ آرمانی می‌نامند.

حق و باطل بودن ارزش‌ها و عقاید کلان درباره انسان و جهان را با روش‌ها و علوم تجربی نمی‌توان شناخت.

**تشریح گزاره‌های نادرست:**

گزینه «۲»: برنامه‌ریزان فرهنگی جامعه تلاش می‌کنند بخشی از فرهنگ آرمانی را که خارج از فرهنگ واقعی است، به قلمرو فرهنگ واقعی وارد نمایند. عقل و وحی، دو ابزار مهم برای شناخت عقاید و ارزش‌ها هستند.

گزینه «۳»: قلمرو فرهنگ واقعی و آرمانی به روی یکدیگر گشوده است و مرز آن‌ها براساس عمل مردم تغییر می‌کند.

گزینه «۴»: ارزش‌هایی که مردم به آن عمل می‌کنند، فرهنگ واقعی را می‌سازد.

(جامعه‌شناسی (۲)، جامعه و فرهنگ، صفحه‌های ۲۳، ۲۶ و ۲۹)

**منطق و فلسفه سال سوم**

**۱۶۱-** (فاطمه شومیری)  
هر جنس قریبی قابلیت تقسیم به انواع حقیقی را دارد که در خارج واقعیت دارند، مانند حیوان که قابل تقسیم به انسان، آهو، شیر و ... است، اما تقسیم انواع دیگر، تقسیم منطقی نیست، مانند تقسیم انسان به سفیدپوست و سیاه‌پوست که تقسیم منطقی نمی‌باشد. پس باید به دنبال گزینه‌ای بگردیم که همگی جنس قریب باشند.  
**تشریح گزینه‌های دیگر:**  
گزینه «۱»: مثلث نوع است.  
گزینه «۲»: سیاهی، عرض است.  
گزینه «۴»: اسب و خط شکسته، انواع هستند.

(منطق، تعریف، صفحه‌های ۲۰ و ۲۱)

**۱۶۲-** (فاطمه شومیری)  
دو چیزی که فصل‌های مختلف دارند، حتماً انواع متفاوتی را تشکیل می‌دهند که دارای ماهیات متفاوتی هستند، مانند انسان و آهو اما می‌توانند در جنس و برخی اوصاف عرضی مشترک باشند.

(منطق، تعریف، صفحه ۲۱)

**۱۶۳-** (کنکور سراسری ۹۵)  
جوهر، جنس‌الاجناسی است که بالاتر از آن جنسی نیست و مثال نقض، برای گزینه‌ی «۲» محسوب می‌شود.

(منطق، تعریف، صفحه‌های ۲۳ و ۲۴)

**۱۶۴-** (همید مهری)  
تعریف جسم به جوهر رنگ‌پذیر تعریف به رسم تام است، زیرا از ترکیب جنس قریب (جوهر) و عرض خاص (رنگ‌پذیری) شکل گرفته است. تعریف «آب» به «مایع بی‌رنگ و بو» تشکیل شده از جنس قریب و فصل بوده و تعریف به حد تام است.  
نازک بودن برای لباس، عرض عام است.

(منطق، تعریف، صفحه‌های ۲۲ و ۲۷)

**۱۶۵-** (مهم‌مدار لطفی)  
کامل‌ترین قسم تعریف: حد تام  
تعریف لفظی یا غیرحقیقی: شرح‌الاسم یا شرح لفظ  
رونده «نسبت به حیوان» عرض خاص و «نسبت به انسان» عرض عام محسوب می‌شود، پس در رسم ناقص «حیوان» می‌تواند به کار رود.  
جسم نامی، جنس قریب حیوان محسوب می‌شود و اگر در تعریف حیوان به کار رود، تعریف تام خواهد بود نه ناقص.

(منطق، تعریف، صفحه‌های ۲۷ و ۲۸)

**۱۶۶-** (فاطمه شومیری)  
هر استدلال ترکیبی است از حداقل دو قضیه که با رعایت شرایطی به نتیجه منجر می‌شود. قضیه جمله خبری است که قابلیت صدق و کذب دارد، مانند قضیه «زمین مسطح نیست».

(منطق، استدلال، صفحه ۳۱)

**۱۵۵-** (آریتا بیدقی)  
حق یا باطل بودن عقاید یا ارزش‌ها، هنجارها و کنش‌ها بر اساس آگاهی یا جهل، علاقه یا بی‌توجهی مردم جوامع مختلف نسبت به آن‌ها تعیین نمی‌شود.  
(جامعه‌شناسی (۲)، جامعه و فرهنگ، صفحه‌های ۲۵ تا ۲۹)

**۱۵۶-** (مهم‌ابراهیم مازنی)  
دبیر علوم اجتماعی:  
- اکتسابی (خود فرد در پدیدآمدن آن اثرگذار است).  
- اجتماعی (فرد بدون حضور در اجتماع نمی‌تواند آن را داشته باشد).  
- متغیر (به دلایلی ممکن است تغییر کند).  
دانش آموز وقت‌شناسی:  
- فردی (ویژگی فردی غیرجسمانی است).  
- اکتسابی (خود فرد در پدیدآمدن آن اثرگذار است).  
- متغیر (به دلایلی ممکن است تغییر کند).  
متولد ماه مرداد:  
- انتسابی (خود فرد در پیدایش و تداوم آن‌ها تأثیری نداشته است).  
- فردی (ویژگی فردی غیرجسمانی است).  
- ثابت (قابل تغییر نیست).  
(جامعه‌شناسی (۲)، هویت و فرهنگ، صفحه‌های ۳۴ و ۳۵)

**۱۵۷-** (آریتا بیدقی)  
جوامعی که علم را محدود به دانش تجربی و آزمون‌پذیر می‌دانند و عقل و وحی را به‌عنوان دو وسیله معرفت علمی معتبر نمی‌دانند، نمی‌توانند از حق یا باطل بودن عقاید و ارزش‌ها سخن بگویند. از نظر آنان، ارزش‌ها و عقاید اجتماعی، پدیده‌های صرفاً تاریخی هستند که در فرهنگ آرمانی یا واقعی جوامع انسانی پدید می‌آیند و ما فقط می‌توانیم بودن یا نبودن این ارزش‌ها و پیامدهای اجتماعی و تاریخی آن‌ها را بشناسیم و برای داوری درباره‌ی درست و غلط بودن یا حق و باطل بودن آن‌ها راهی نداریم.  
(جامعه‌شناسی (۲)، جامعه و فرهنگ، صفحه ۲۶)

**۱۵۸-** (کتاب آیین)  
**تشریح موارد نادرست:**  
- باطل بودن این عقاید و ارزش‌ها، با رویکرد جوامع مختلف به آن‌ها، دگرگون نمی‌شود.  
- حق و باطل بر مدار بینش و گرایش انسان‌ها دچار تغییر نمی‌شود.  
(جامعه‌شناسی (۲)، جامعه و فرهنگ، صفحه‌های ۳۹، ۴۰ و ۴۳)

**۱۵۹- گزینه «۴»** (کتاب آیین)  
بیت به ناخودآگاهی فرد از بخشی از هویت خویش و به آن بخشی از هویت اشاره دارد که برای فرد پنهان است و گاهی به تفکر در مورد آن می‌پردازد.  
(جامعه‌شناسی (۲)، هویت و فرهنگ، صفحه ۳۶)

**۱۶۰-** (ارغوان عبدالملکی)  
ناپسند بودن اسراف و تبذیر، بیرون فرهنگ واقعی و احترام به پدر و مادر و استکبارستیزی، درون فرهنگ واقعی جای دارند.  
(جامعه‌شناسی (۲)، جامعه و فرهنگ، صفحه ۲۴)

(تسریں حق پرست)

۱۷۴-

در مرحله جنینی (از هفته هشتم تا زمان تولد)، سیستم عصبی مرکزی، ماهیچه‌ها و استخوان‌ها رشد سریعی دارند و اندام تولیدمثل نیز در این مرحله ظاهر می‌شود. (روان‌شناسی، رشد، صفحه ۳۱)

(قارج از کشور ۹۰)

۱۷۵-

در هنگام تولد، حس بویایی و حس شنوایی نسبتاً حساس و فعال‌اند، ولی حس بینایی ضعیف است. (روان‌شناسی، رشد، صفحه ۳۴)

(مریم امیری)

۱۷۶-

گزینه «۳» عموماً رفتاری است که در دوره کودکی دوم زیاد اتفاق می‌افتد. کودکان در دوره کودکی اول، نسبتاً مستقل رفتار می‌کنند و می‌توان به آن‌ها اعتماد کرد که خیلی از کارها را خودشان انجام دهند. در این دوره شمارش اعداد و فهم اصول اساسی در اعداد شروع می‌شود و ممکن است حین شمارش برخی از اعداد را حذف کند. کودک در این دوره در حرکات ظریف‌تر مانند بستن بند کفش و استفاده از مداد، از پختگی کامل برخوردار نیست. (روان‌شناسی، رشد، صفحه‌های ۴۵، ۴۶، ۴۷ و ۵۱)

(رویا رهمانی)

۱۷۷-

فراگیری ارزش‌های اخلاقی از مربیان و معلمان: رشد هیجانی و اجتماعی توانایی یادگیری زبان دوم: رشد شناختی توانایی کودکان دبستانی در انجام هرگونه مهارت حرکتی: رشد جسمانی (روان‌شناسی، رشد، صفحه‌های ۴۸ تا ۵۱)

(کنکور سراسری ۹۲، با تغییر)

۱۷۸-

مطالعات نشان می‌دهد میان بلوغ زودرس نوجوان (خصوصاً در دختران) و تعارض‌های خانوادگی هم‌بستگی وجود دارد؛ یعنی هرچه روابط عاطفی سردتر، فشار روانی خانوادگی بیشتر و فاصله عاطفی بین دختر نوجوان و والدین بیشتر باشد، بلوغ زودتر اتفاق می‌افتد. اما همین عوامل ممکن است موجبات دیررسی بلوغ در پسران شود.

**تشریح گزاره‌های نادرست:**

گزینه «۱»: هرچه فاصله عاطفی بین دختر نوجوان و والدین بیشتر باشد، بلوغ زودرس اتفاق می‌افتد.

گزینه «۳»: دخترانی که عموماً غیرفعال‌اند، زودتر از متوسط دختران بالغ می‌شوند. گزینه «۴»: در آمریکا، آفریقایی - آمریکایی‌ها بلوغ را زودتر و آسیایی - آمریکایی‌ها بلوغ را دیرتر از آمریکایی‌ها و اروپایی‌ها شروع می‌کنند.

(روان‌شناسی، رشد، صفحه ۵۳)

(مریم ابراهیمی)

۱۷۹-

دوره مافوق قراردادی، بالاترین رشد استدلال اخلاقی است که اصول اخلاقی به خودی خود مهم هستند، هر چند که ممکن است با استانداردهای رایج فردی و اجتماعی هم مطابقت نداشته باشد. بنابراین، فرد می‌کوشد براساس اصول اخلاقی رفتار کند.

**تشریح گزینه‌های دیگر:**

گزینه «۱» و «۳» دوره پیش قراردادی  
گزینه «۲»: دوره قراردادی (روان‌شناسی، رشد، صفحه ۶۲)

(مریم ابراهیمی)

۱۸۰-

نقش و اثر جنسیت در کسب هویت و آینده فرد، بسیار مهم و اساسی است و به نوجوان کمک می‌کند تا درباره انتخاب‌های شغلی، تحصیلی، مسائل سیاسی و مذهبی و ارزش‌های اخلاقی که او را مشغول ساخته است بهتر بیندیشد و برای آینده خود برنامه‌ریزی کند.

گروه هم‌سالان نیز در تعریف خود و شکل‌گیری هویت نوجوانان در این دوره نقش مهمی ایفا می‌کند. (روان‌شناسی، رشد، صفحه‌های ۶۵ و ۶۶)

(کنکور سراسری ۹۵)

۱۶۷-

در ساختن قضیه شرطی، به جای این‌که از چیزی خبر قطعی دهیم، از شرط استفاده می‌کنیم، پس تفاوت اصلی قضیه شرطی با قضیه حملی «مشروط بودن حکم» در قضیه شرطی است. (منطق، استرلال، صفحه ۳۳)

(فرهار علی‌نژاد)

۱۶۸-

اگر زمانی به بودن اشیا و اصل هستی آن‌ها با قطع نظر از چه چیز بودن و اختلاف آن‌ها توجه کردیم، یعنی اگر زمانی خود «هستی» و «هست بودن اشیا» ذهن ما را به خود جلب کرد در آن هنگام ما قدم در عرصه مابعدالطبیعه نهاده‌ایم.

توجه: در مورد گزینه «۳» باید گفت که علم کامل پیدا کردن به احوال وجودی موجودات مربوط به انتهای عرصه مابعدالطبیعه است نه هنگامی که تازه قدم به این عرصه می‌گذاریم.

(فلسفه سال سوم، معنا و قلمرو فلسفه، صفحه ۱۷)

(کنکور سراسری ۹۵)

۱۶۹-

با توجه به صورت سؤال که «نظر خاص پروتاگوراس» را مورد پرسش قرار داده است و با توجه به این‌که شعار اصلی وی این بود که «انسان معیار همه چیز است!» و چون همگان نمی‌توانند در هیچ اصل مشترکی به نام «حقیقت» به وحدت نظر برسند، پس حقیقت جنبه خصوصی و شخصی دارد و هرکس هر چه بپندارد و تخیل کند برای او حقیقت است. پس گزینه «۴» صحیح می‌باشد.

(فلسفه سال سوم، نخستین فلاسفه بزرگ، صفحه‌های ۲۴ تا ۲۶)

(موسی اکبری)

۱۷۰-

**تشریح گزینه‌های دیگر:**

گزینه «۱»: آن‌ها از مقدمات صحیح شروع کرده و با سخن‌پردازی نتایج مهمی می‌گرفتند.

گزینه «۲»: روش آن‌ها در تاریخ فلسفه تأثیر گذاشت.

گزینه «۳»: فعالیت آن‌ها زمینه ایجاد فن «منطق» را فراهم کرد اما اصول آن را ارسطو تدوین نمود.

(فلسفه سال سوم، نخستین فلاسفه بزرگ، صفحه‌های ۲۳ و ۲۵)

**روان‌شناسی**

(مریم امیری)

۱۷۱-

هرگونه حادثه‌ای که در دوران کودکی اتفاق می‌افتد، فرایند رشد را در زندگی بزرگسالی تحت تأثیر قرار می‌دهد، در نتیجه رشد طی مراحل مختلف و مداوم صورت می‌گیرد و پیوستگی دارد.

(روان‌شناسی، رشد، صفحه ۳۴)

(موسا عفتی)

۱۷۲-

کودکان در دوره پیش‌عملیاتی (۲-۷ سالگی) از نمادها (تصور و زبان) استفاده می‌کنند تا محیط را بشناسند. (روان‌شناسی، رشد، صفحه ۳۸)

(موسا عفتی)

۱۷۳-

مرحله عملیات ذهنی یا صوری در نظریه پیاژه: ۱۱ سالگی به بعد بحران هویت در مقابل بی‌هویتی اریکسون: ۱۲ تا ۲۰ سالگی بحران یک‌پارچگی و وحدت در مقابل ناامیدی و سرخوردگی از ۶۵ سالگی به بالا به‌وجود می‌آید که در نظریه پیاژه بررسی نمی‌شود.

(روان‌شناسی، رشد، صفحه‌های ۳۹ و ۴۰)